

# 咏物詩

漢書門類	
三六	一〇號
共	函
一四	架
一	冊

內閣文庫	
三三	函
三六	一〇號
共	函
一四	架
一	冊

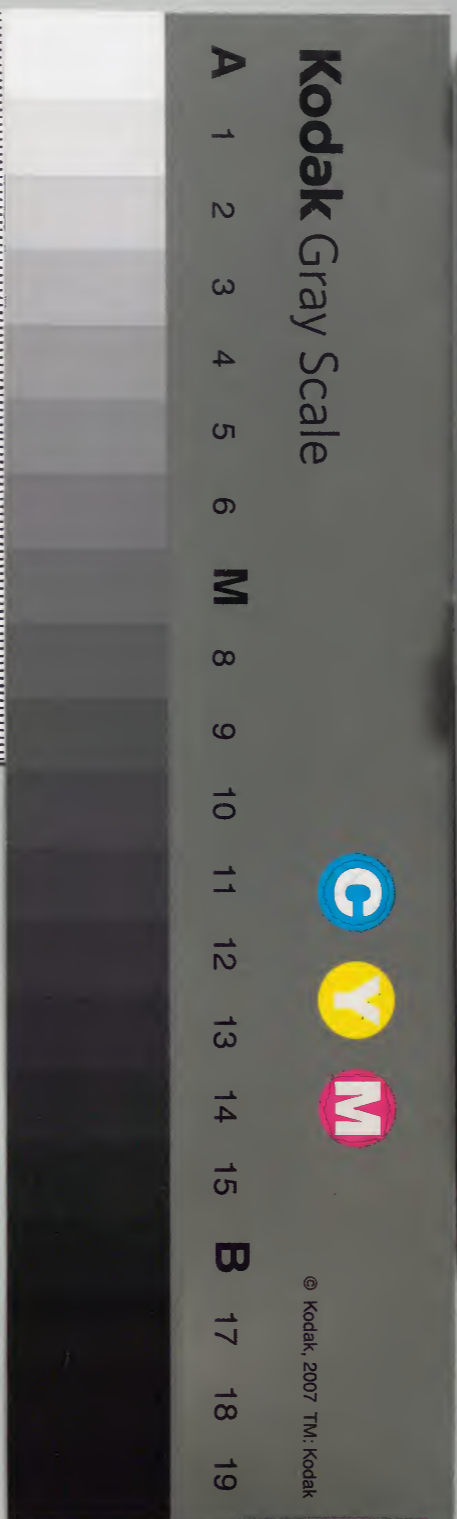
漢書

內閣文庫	
番號	漢 3610
冊數	1 ( 1 )
函號	313 68

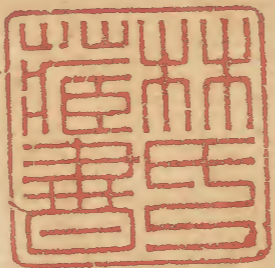
別集三十八

313-68

0 1 2 3 4 5 6 7 8 9 10

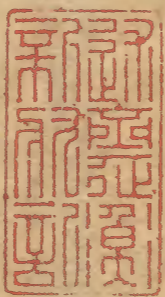






咏物詩

淺草文庫



江左朱之蕃撰并書

松濤



歷落長松萬壑間時傳天籟到柴關翻空乍  
覺波光轉入夜渾添澗水瀟雪卷廣陵飛  
鰲來東海湧三山歸雲巢鶴驚無定

我欲乘槎任往還

竹粉

籊龍初振拂春雲剖出琅玕色未分疑有



繁霜凝直節還如飛絮積清芬  
縞粧欲染湘娥淚素質堪投渭水紋  
雨過新林淨于洗間看萬玉舞纈紗

花影

幾枝搖蕩幾枝開半拂幽窓半拂苔  
舞蝶東西爭下上啼鶯去住總低回  
出牆孌娜招游騎依沼娉婷對鏡臺  
為謝春雲深愛護晚風吹得月華來

烟柳

隋堤吳苑鎖春光淡抹輕籠萬縷揚  
朝暮晴陰從變幻眼眉顰笑暗相將  
鶯梭忙織綃紋薄燕剪平分匹練長  
不辨離亭曾折處遙連芳艸斷柔腸

梅雪

纔見南枝景候新何堪羌笛起比鄰  
條風故作顛狂舞冷艷偏隨浩蕩春  
東閣吟成迷曲檻壽陽粧罷積重茵  
冰漸月影同零亂送爾餘香入去津



香塵

游冶三春興劇增  
東城南陌氣如蒸  
飛花為惜芳魂散  
拾翠偏憐暖靄層  
輕襯馬蹄驕蹀躞  
微烘醉眼助曹騰  
何當夜雨添新漲  
洗出溪山霽景澄

燭淚

絳蠟燒殘夜若何  
簷櫺虛敞晚風多  
照將嬌舞身全側  
催得新詩刻半過  
影感綉幃襟積恨  
危翻綺席眼橫波  
頓啼似惜芳菲

去乘向春園連旦歌

鴈字

長空清迥淨秋雲  
杖倚斜陽數鴈羣  
吹隔狂飈存斷簡  
翔依沙渚見迴紋  
霞江點綴摩崖碣  
蘆岸聯翩白練帟  
衡嶽峯高歸羽急  
疑探二酉發奇文

睡蝶

花霧溟濛暖復寒  
南園蝶粉潤初乾  
深溪乍見栖還隱  
栩栩如驚宿自安  
拚却香魂



迷艷冶憑教幽夢繞離欄鶯聲喚起探  
春色幾欲雙飛鼓翅難

遊絲

長日飄揚欲送春天涯何處有迷津莫嫌  
踪跡渾無定為斷紫牽自出塵偶入蛛簷添  
結繯還過漁艇引垂綸飛花舞絮同虛幻且  
共浮空聽屈伸

冰花

璇空風急暮雲平幻出飛花下玉京頃刻粧

葉

成欺楮葉郊原踏遍勝瓊英光搖書幌人  
忘寐香藉庭梅夜轉清吟就不妨消渴甚  
天應付與點茶鐺

月露

庭院深沉月墮空沾襟清露灑天風涼生  
金井流輝潤影落銀河夜靄濛蟬吸澄波  
浮柳葉螢含冷焰耀花叢滾滾曉瀉宜新  
釀仙掌無勞羨漢宮

荷珠



翠羽亭亭碧沼中  
凭欄珠濺錦香叢  
露華融漾迎朝旭  
雨色霏微弄晚風  
瓊液充浮青玉案  
鮫人琛獻水晶宮  
方舟蓮女煩纖指  
垂柳千絲綴未工

麥浪

寒生壠麥報秋成  
披拂和風入望平  
波影排山來秀色  
西疇縮地接南瀛  
兩歧穗吐雙流合  
千畝雲連一水盈  
漁父驚濤輸牧豎  
笛聲牛背傲舟橫

簪馬

燈暗羅幃月正中  
簪前鐵騎戰西風  
馳驅不定從誰鼓  
步伐還推若箇雄  
盡力戈矛非有意  
垂名竹帛愧無功  
破除枕上紛紛夢  
踪跡何妨類轉蓬

屏山

銀屏曲曲座間分  
小閣簾垂酒半醺  
五嶽臥游來几席  
三神遙望入氤氳  
誰開孔雀環鮫帳  
自掩溪藤擁被薰  
倦倚不知清夢



到飄飄幽興逐巫雲

燈花

銀缸屬髓灑金波  
繡閣挑燈玉漏過的爍  
露滋秋穎穗晶瑩珠吐夜舒荷  
遲眠靜對  
閑仍落暗卜幽期結  
更多為照歸來歡  
未足和歌酣舞影婆娑

香篆

水沉初試博山時  
吐霧蒸雲復散絲  
忽漫書空凝錦織  
相者掃素傍燈帷  
紫紆細綵

與魚錯斷續殘烟  
柳蘼垂幾向蜻頭  
聞闔殿羅襪携出鳳凰池

榆錢

滿園榆莢巧如規  
何事天工鼓鑄奇  
窮巷旋添誇露積  
間堦細數任風披  
枝間累貫渾無用  
樹底成泥不拾遺  
青帝有權零落易  
村酤莫惜杖頭資

榴火

天付炎威與祝融  
海波如沸沃珍叢  
飛將



寶鼎千重焰煉就丹砂萬顆紅自抱赤衷迎  
曉日應慙艷質媚春風農家穎實需甘雨  
愁擬焚林望碧空

草茵

青葱初向燒痕分陌上池邊積漸殷風落  
繁英舒蜀錦雲連遠岫感湘紋佳人鬪  
巧坡香逕狂客揮盃藉夕曛不待蛩吟秋  
露冷間眠先自惜芳芬

蒲劍

萍化芹香水國春蒲抽鋌鐔劍光新不資  
淬礪能全德常合雄雌若有神浴鷺忘猜  
時振羽潛蛟懼截欲存身江干森立非無意  
待剖雙魚慰遠人

鷺黃

新鷺出谷滿皇洲清晝嚶鳴友欲求競啄  
飛英頻轉急間栖眠奔一聲悠嬌傳度曲  
來深院巧合調箏入画樓睡起呼童供酒  
盞東風有意送歌喉



蛙鼓

徑滿蓬蒿沼滿蘋  
產蛙相怒復相親  
中宵傑格連清曉  
過雨喧闐送晚春  
獨聽鏡歌矜戰勝  
共徵散部樂  
正宵郊垌寂靜偏憐  
汝伴我書聲不厭貧

秧針

連朝甘雨遍江鄉  
社鼓村歌但布秧  
水溢陂塘搖匹練  
波衝泥坂織流黃  
合將跬步彌縫巧  
墜入平時疇  
錯綉長倚市漫嬌羅綺

艷農家作苦任畊桑

藕絲

獨憐素質絕纖塵  
臂綰機絲巧入神  
海客鮫綃光欲滴  
天孫雲錦色偏新  
水蚕不上香閨箔  
甕繭無煩綺陌春  
端擬凌波製羅襪  
月明遺贈採珠人

柳綿

鋪徑沾衣亂拂隄  
柳眠初起絮妻迷  
輕隨鶯磧游龍塞  
暖送飛花逐馬蹄  
自喜陽烏



施背曝不堪風露滿幽栖一簾晴雪春光  
暮點硯詩成嶺日西

荷蓋

翠華避暑向甘泉濯影傳將玉井蓮  
翻盆仍矯矯陽鑠石自田田應逢解佩  
臨湘浦為覆驚鴻駐洛川  
邊棹半遊遊女面盈盈持傍阿誰邊

螢火

中宵露坐數飛螢隱映牆陰復廣庭  
風動

花林生野燒池搖雲影度疎星  
天街扁撲流光亂書屋囊開夜色青  
乘化未容隨州腐非瀾慧質美惺惺

蚊雷

柳塘竹塢暑堪消怪底蚊聲破窸窣  
隱林梢疑起蟄患：屋角漸驚  
滅燈光掣電隣初震葉韻飛霖勢更  
驕何得簟紋涼似水醉歌白苧謝喧囂

蜂衙



蜂黃羣擁擇安居彷彿蒼黎托聚閭房結  
累：環拱衛花開來：樂供儲排將亭午春  
風暖放去晴空化日舒辛苦自貽終歲計  
分甘誰惜蜜脾虛

蟻陣

縱橫鬪向穴中觀兩隊須臾力士殫土捲烏  
江憑竹渡鼎分閩道藉槐安應連首尾  
頻馳駢合聚攻圍各建壇牀下半鳴爭正  
劇幾同螿觸競眉端

蟬琴

纓陰遠水接檐櫳一枕南薰兩腋風欲鼓  
更傳傳絕調無絃有韻別枯桐不堪嵇散  
聊為遠誰謂鍾期遇已空寄語螿螂休奮  
辭吾方游目送歸鴻

蛛網

簷際蛛絲巧自攢林端漁網晒江干忽飄  
細雨收春水更拂狂飈下急湍未許蚊虻  
驚睡穩生憎蜂蝶妬花殘真飛鴻羽須羅



看

俊為報絲綸閣上者

寒火

騰空烈焰挾灰飛  
望裏熒煌煖氣微  
禪性定餘傳指滅  
客心燃後御風歸  
烹來石髓涼侵齒  
着盡霓裳冷切圍  
入火化人元不熱  
徒勞炙手借炎威

溫泉

沃焦移壑寄山阿  
石隙泉流漾暖波  
協氣偏教成化國  
春風常鎮助狂歌  
林花麗日

蒸霞變岸草舍烟  
綴露多濯罷火龍鱗甲  
奮留將靈液洗沉痾

月鈎

碧空如洗界清光  
為控疎簾照晚粧  
花柳有情渾弄影  
魚龍何事欲深藏  
玉繩露濕斜臨檻  
銀漢星稀曲轉廊  
怪底栖烏驚不定  
一彎早已落橫塘

瀑布

萬峯迴合欲參天  
千丈驚看匹練懸  
素女



流紗採皓月  
鮫人曳縞漾  
輕烟匡廬色  
借香花散鴈  
名聲隨鼓吹  
傳何必瑤京  
餐沈澆枕流  
終日聽潺湲

鵲橋

天上佳期歲  
新浮空鳥羽  
作通津投鞭  
漫擬流堪斷  
驅石難逢海  
有塵牛飲渚  
雲間臥月鸞  
傳機錦暗生  
春愁催曉發  
河梁別乞巧  
徒勞綺席陳

虹采

雨後晴虹燦  
有章紛綸繪  
綉競呈祥  
想因帝釋施  
銖鍳似與  
嫦娥製錦裳  
斷處飛空雲  
幻影渴來飲  
潤樹含光還  
收麗藻歸文  
囿奮筆輝騰  
萬丈長

蝸角

間庭觀化長  
青莎緣蝸涎  
宿雨過與  
角由天供逞  
怒出頭有地  
欲稱戈升高  
自負崢嶸甚  
粘壁令人慷  
慨多爭鬪  
方酣已所寄  
虛名相誤  
竟如何



蛾眉

春蛾脫繭赴忘明香閣新粧翠黛成秀拂  
遠山雲半斂光搖柳葉月初生入宮淡掃  
人偏妬歌枕低顰意已傾攬鏡徘徊慵自画  
深雙戲鎖愁城

落花十二首

爭開紅紫占春光又見凋殘逐逝川散彩霏  
翼斜日外吟風泣露落霞邊遲留蛛網知  
憐惜追迫驕駘太放顛安得九還培萬卉

朝：無改色鮮妍。

總着菩蕾報早春旋看爛熳識天真飛來  
一片驚深坐散盡千林隔去津有子暗隨  
愁共結無枝重見迹初陳休因搖落傷春  
老且樂尊前幻泡身

條風駘蕩為亨屯催促花殘倍愴神山外  
想應迷舊運枝間猶自露餘春園林綠蔭  
堪稱富簾箔紅稀莫厭貧壓帽插來遲斂  
蕊韶光偏照醉歸人



不放春歸竟自歸  
花神無計駐容輝  
安排池沼添荷芰  
想像巖巖巖  
巖巖長蕨薇  
二十四番風  
始定百千萬  
點雨同飛年  
九十春光滿  
莫嘆人生七十稀

花間臥起醉還吟  
轉眼飄零思不禁  
無奈韶華難久住  
頓驚時序苦相侵  
鶯聲漸老林光合  
蝶粉都消草色深  
為報游人春欲去  
漫勞細數更重尋  
輕暖方來又峭寒  
催花容易養花難  
黃昏

歷亂星初散  
清曉飄揚漏共殘  
池畔洗粧臨寶鏡  
臺前擁翠杼  
雕欄馬兔  
狐塞沙場草  
惹得千愁萬恨端

柳眠三起日平西  
萬點飛英欲委泥  
潦倒穿簾仍撲面  
慙慙被攏復緣溪  
訴啼幽怨憑鶯語  
趁逐間游信馬蹄  
把酒送春休太息  
絲陰深處聽黃鸝

望入郊原碧草齊  
鶯花狼籍漸成蹊  
香闥縱惜身慵起  
游冶重探思欲迷  
紅粉玉容



同寐：朱簾綉戶太凄、月明馬上歸來醉  
不忍頻聽杜宇啼

匆、春至又春歸底事摧花片、飛風雨妬  
殘如有約蝶蜂撩乳絲無依御溝彷彿題  
紅句上苑分明見綠肥何處避秦巖洞香  
餘香新水繞漁磯

脫葉辭柯度別叢妖黃淡白間深紅鋪塔  
錦綺靡蕪飛入戶香風竹栢通歷盡豪華  
成往事回看色相拏歸空樹頭樹底何須

覓都在青溪紫陌中

和歌何處踏春陽深院飛花過女牆不肯  
化萍同舞絮寧甘葶壘上雕梁愁窺蝶板  
潤尊俎倦聽蛙聲鬧草塘青杏黃梅消  
永日行者次第薦荷觴

飛花兔轉色偏嬌誰謂園林便寂寥步障  
未須誇有里錦茵端可藉中宵滴帘招颭  
來村店漁艇沿回泊野橋移向畫圖詩句  
裏任隨塵土任隨潮



游魚啖花影

春到溪山花正嬌  
清波濯影出輕鱗  
浮香引隊迎桃浪  
趁暖相吹度柳橋  
低亞穿來疑荇亂  
欹斜逐處似萍飄  
杖藜濠上知真樂  
不待尊鱸興自饒

魚戲應知碧潤春  
萬花溪處絕垂綸  
參差弄影非驚餌  
潑刺乘流欲咬鱗  
浦口從容晴日麗  
沙頭游泳水光新  
錦林玉尺相輝映  
誰道桃源隔去津

潭香聞芰荷

澄潭碧水浸明霞  
荷葉平鋪十里花  
芳韻襲人浮枕簟  
薰風浥露透窓紗  
粉紅欲墜容粧豔  
野服新裁興味賒  
遙聽歌榭來  
畫棹雲鬟香霧濕  
吳娃

水亭窓啟對虛明  
紅藕花繁列錦城  
當晝都忘炎暑烈  
中宵翻覺露華清  
搖波混合雲霞色  
汎座疑兼蘭蕙生  
曲汜柳陰宜散步  
暗香侵袂芡袍輕



疎雨滴梧桐

曉霜初重積層雲  
梧葉終飄雨共禁  
浙瀝已驚鴛枕夢  
淋零那更客窓聞  
塔添野色滋苔蘚  
帳掩寒燈和鴈羣  
憶得秋暘明遠岫  
登高不惜醉顏醺  
何處秋聲最寂寥  
井梧承雨聽蕭蕭  
微風拂樹無還  
有敗葉辭柯止  
後飄影逐螢光  
依淺草響隨蛩  
語切涼霄塔除淨  
掃春清興徒倚  
長空月可邀

明月照積雪

雲飛風細雪初晴  
新濯長空月倍明  
仙御霓旌臨几席  
天涵銀浪接簷楹  
永壺湛湛清詩思  
瑤圃霏霏宅野情  
茗椀生香忘夜永  
不須綺閣醉鸞笙  
千峰凝雪玉嶙峋  
高下光采滿月輪  
金鑑鑄來江浪迫  
驪珠吐處海濤新  
梨花柳絮春先覺  
銀闕瑤臺夢未真  
添得粉牆梅影秀  
恨無幽句與傳神



美人手

春蕊皎皎映春羅撲蝶攀花態轉多笑  
托香腮蓮近藕織成文錦玉交梭戲題幽  
句傳紅葉巧鬪新粧掃翠娥為倩夜深重  
秉燭不妨扶醉按笙歌

寶釧雕闌倚玉人雲鬟輕掠暈朱唇金卮  
笑捧歡情冷粉淚偷彈別怨新躡袖太  
真初罷舞歲闌鉤弋未全伸粧成綉閣薰  
香坐斑管時拈寫洛神

薄羅新試下粧樓自摘危枝插鳳頭紈扇  
頻揮爭潔白玉簫時美見溫柔同心綰帶  
仍偷解獨坐垂簾更上鉤推枕起來針綉  
倦招將女伴棹蓮舟

和蘇長公雪韻

寒空星炯淨埃纖滕六俄傳令倍嚴鬼斧  
傾崑齊剖玉神工煮海盡成鹽祗堪擁被  
歌高枕何事攤書映短簷為報梅花連夜  
發娥眉呵筆畫春尖



甌徹寒雞噪凍鴉途窮逸足困鹽車  
酌將萬里三豐望幻出千林一夜花  
粉堞月光迷野戍殘蘆燈影亂漁家  
調工白雪應難和雙聳吟肩手欲叉

漁、飛霰競穠纖酒力難禁氣轉嚴  
望入龍沙光奪燧嚙來瀚海味非鹽  
疑施白氎鋪原野喜霑黃綿射屋簷  
遙憶江南春信早草痕融凍茁新尖  
珠林數點露栖鴉芳待織阿御玉車  
遲客

溪頭迴雀舫探春驢背見梅花  
翱翔白鳳雲中闕縹緲瑤臺  
海工家大地河山成坦蕩  
漫勞臨踏泣三叉

雨中新草

閉門何處覓春回庭草萋萋覆綠苔  
景色平添紫短運生機綽約遍枯荑  
承將細雨明珠綴忽被迴風玉剪裁  
任爾深叢恐除却從侵香案映經臺

春風吹雨弄廉靈細草偏滋暖氣  
潛隱約



燒痕分疊嶂低迷秀色合疎簾紫將書帶  
間情愜為引歸鞭旅夢恬滿藉梅花零落  
處池塘不遣燕泥沾

雞轂

斗帳香濃睡味間鄰雞唧嗉夢初還矇矓  
瓦枕搔蓬髮檢點銅壺破醉顏起舞中宵  
扶晉鼎長鳴五夜脫秦關龍樓茅店同殘  
月却憶滄洲踏幾灣

鴈轂

長空列陣過樓臺叫徹金闈錦字裁簪鐵  
和風飄短韻銀缸伴影落殘煤書傳塞上  
迎秋至夢繞峯頭帶月回兩岫蘆花湘水  
潤稻梁無意任徘徊

蛙聲

落花飛絮午風恒何處池塘鼓吹喧聞入華  
林迴輦踏詩裁青草步江村浮鷗浴鷺渾  
無倦荇葉蒲芽似競繁共向園亭宜枕  
簟聽來清晝欲忘言



砧聲

榆灞地迥早驚秋欲寄征衫萬結愁刀尺  
桃燈勞夢寐杵砧和淚擣更籌月明門  
巷傳偏遠寒雨荆榛韻轉悠飄墜井梧  
傳翠袖不堪羌笛起高樓

新柳

一夜東風入柳枝故園春信若為期柔  
條曳玉宮腰倦嗽甲含金睡眼遲旌露拂  
寒清漏曉堤烟鎖恨曲流嘶絲織就芳

華色紫燕黃鶯恣未知

並蒂蓮

何事花神解獻奇聯芳並秀出連漪紅霞  
萬縷分飛處瓊玉一雙初剖時麗日共呈  
雲錦色光風齊泛杏桃姿臨軒面皆堪  
賞為爾重傾絲酒卮

玉河水泮 閩試

暖律初回大地春先覘泉脉動天津餘寒  
漸逐凍風解細浪將隨化日勻玉螭漂搖



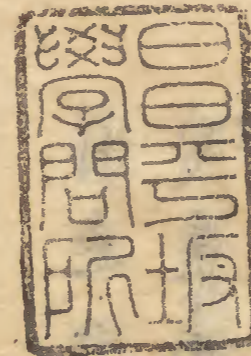
漸影亂金堤漫衍水痕新恩波此際通靈  
沼魚藻千秋頌至仁  
天家早歲占春陽銀漢新流出建章先映  
晴雲時蕩漾聲和鳴珮共鏗鉞魚龍會  
見風雷起蘋藻行者罨畫張一望粼粼連  
碧落仙槎疑自女牛傍

鴻鴈來賓 閣試

郊原曠望入秋深序列南翔見候禽墮影  
高空隨落木蜚聲午夜雜寒砧湘江霜

月連玄塞北海音書到上林繒繳未須勞  
弋慕平沙遠水寄閒心





宋氏咏物诗一卷以  
官本写藏丙辰春  
日述齋



